



# การประชุมเชิงปฏิบัติการพัฒนาศักยภาพ การให้บริการออกบัตรประจำตัวคนพิการ

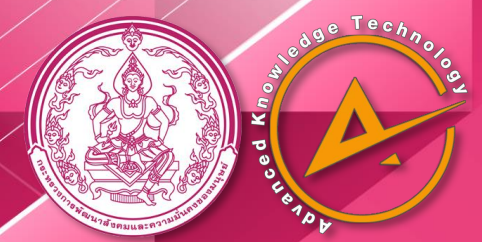
อภิปรายวิธีการใช้งานเกี่ยวกับอุปกรณ์ออกบัตรประจำตัวคนพิการ และวิธีการดูแลบำรุงรักษา  
อุปกรณ์ออกบัตรประจำตัวคนพิการ

โดย บริษัท แอ็ดวานซ์ โนว์เลจ เทคโนโลยี จำกัด

## อุปกรณ์ออกบัตรประจำตัวคนพิการ

แบ่งเป็น 3 ส่วน ซึ่งแต่ละส่วนจะทำงานร่วมกัน  
เพื่อให้การดำเนินงานได้สะดวกและถูกต้อง  
หากอุปกรณ์ส่วนใดส่วนหนึ่งมีปัญหา  
อาจส่งผลกระทบต่อการทำงานทำให้เกิดความล่าช้า  
ด้วยเหตุนี้ควรตรวจสอบและบำรุงรักษาอุปกรณ์  
ให้อยู่ในสภาพสมบูรณ์พร้อมทำงานอยู่เสมอ





# การแก้ไขปัญหาสำหรับชุดอุปกรณ์คอมพิวเตอร์

ปัญหาเกี่ยวกับอุปกรณ์คอมพิวเตอร์ที่ใช้ในงานออกบัตรประจำตัวคนพิการแบ่งออกเป็น 2 ประเภท

## 1. ปัญหาทางด้านฮาร์ดแวร์ หรือตัวอุปกรณ์คอมพิวเตอร์

คือปัญหาที่เกิดจากความผิดปกติของคอมพิวเตอร์ เช่น เปิดเครื่องไม่ได้ ค้าง เป็นต้น

วิธีการแก้ไข : ควรแจ้งช่างผู้เชี่ยวชาญ และควรแจ้งปัญหาอย่างละเอียดเท่าที่จะทำได้

## 2. ปัญหาทางด้านซอฟต์แวร์ หรือตัวโปรแกรมคอมพิวเตอร์

คือปัญหาที่เกิดจากความผิดปกติของโปรแกรม เช่น ไม่พบเครื่องพิมพ์ ดึงข้อมูลจากบัตรประชาชนไม่ได้ พิมพ์บัตรแล้วข้อมูลในบัตรไม่ถูกต้องตามที่ควรจะเป็น เป็นต้น

วิธีการแก้ไข : - หากไม่พบเครื่องพิมพ์ ให้ตรวจสอบว่าเครื่องพิมพ์เปิดอยู่หรือไม่ สาย USB ต่ออยู่หรือไม่ และได้ทำการติดตั้งไดรเวอร์ของเครื่องพิมพ์แล้วหรือไม่

- หากไม่สามารถดึงข้อมูลจากบัตรประชาชนได้ ให้ตรวจสอบว่าขณะเสียบบัตรประชาชน มีไฟสัญญาณที่เครื่องอ่านบัตรหรือไม่ และติดตั้งไดรเวอร์ DEP APP แล้วหรือไม่
- หากบัตรที่สั่งพิมพ์มีข้อความหรือข้อมูลอื่น และหน้าบัตรไม่สมบูรณ์ ให้ตรวจสอบการตั้งค่าการพิมพ์ ในหน้า Print preview ว่าถูกต้องหรือไม่



ชุดคอมพิวเตอร์

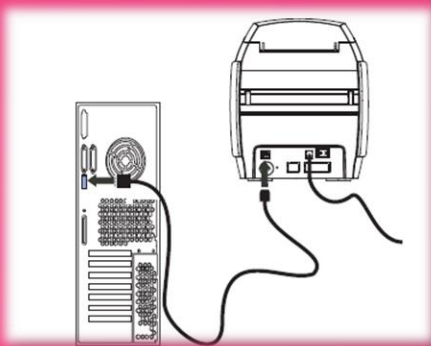
# การติดตั้งไดรเวอร์เครื่องพิมพ์บัตร

สิ่งที่ต้องมีและการตรวจสอบอุปกรณ์ก่อนดำเนินการติดตั้ง

1. ตรวจสอบการเชื่อมต่ออุปกรณ์ระหว่าง คอมพิวเตอร์และเครื่องพิมพ์บัตร
2. โปรแกรมไดรเวอร์และโปรแกรม DEP App



ชุดคอมพิวเตอร์



ตรวจสอบอุปกรณ์



Driver Zebra



DEP App

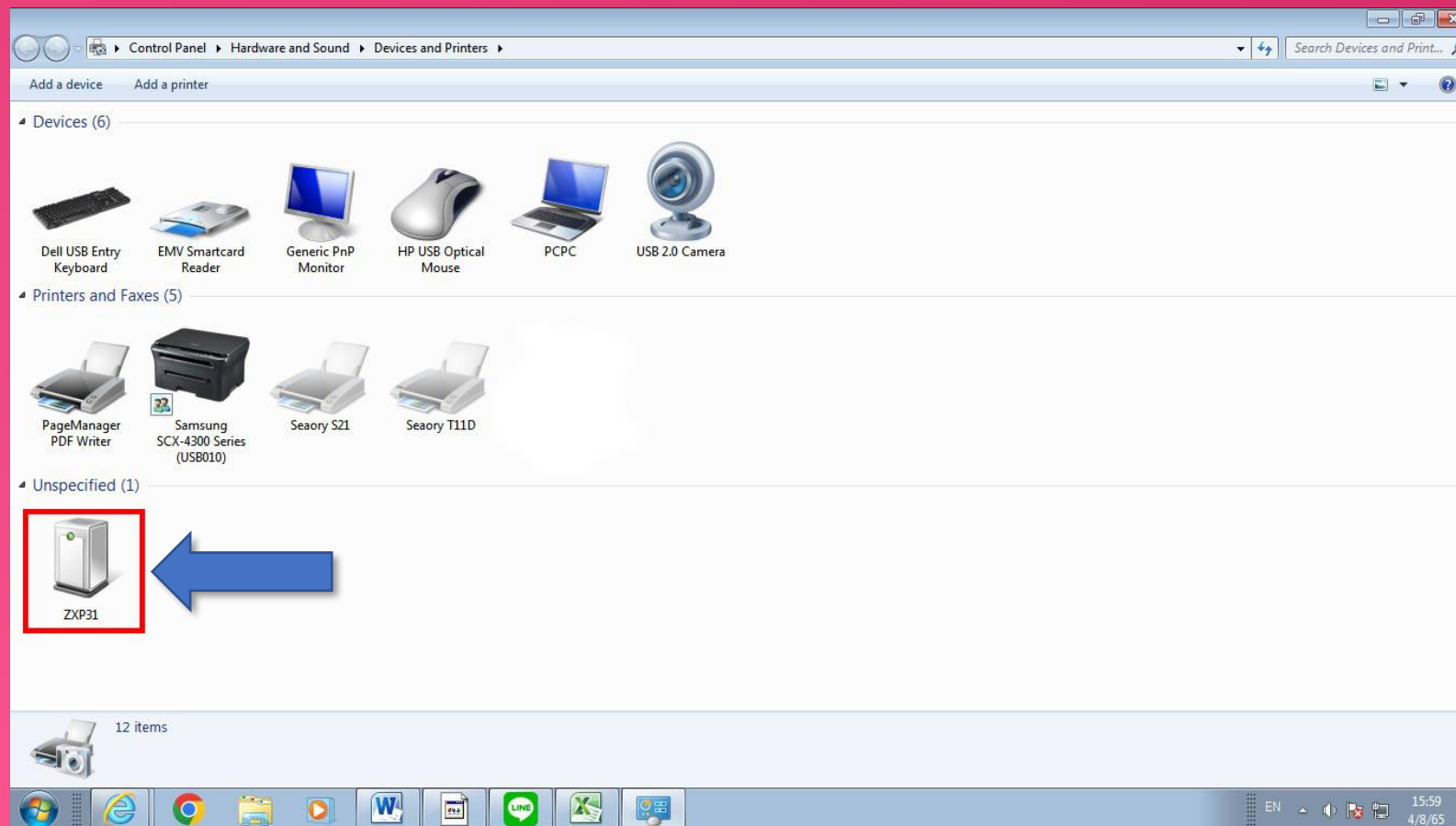


# การตรวจสอบเบื้องต้นก่อนการติดตั้งไดรเวอร์เครื่องพิมพ์บัตร

หากเครื่องพิมพ์เชื่อมต่อแล้วแต่ยังไม่ได้ติดตั้งไดรเวอร์จะขึ้นไอคอนดังภาพ



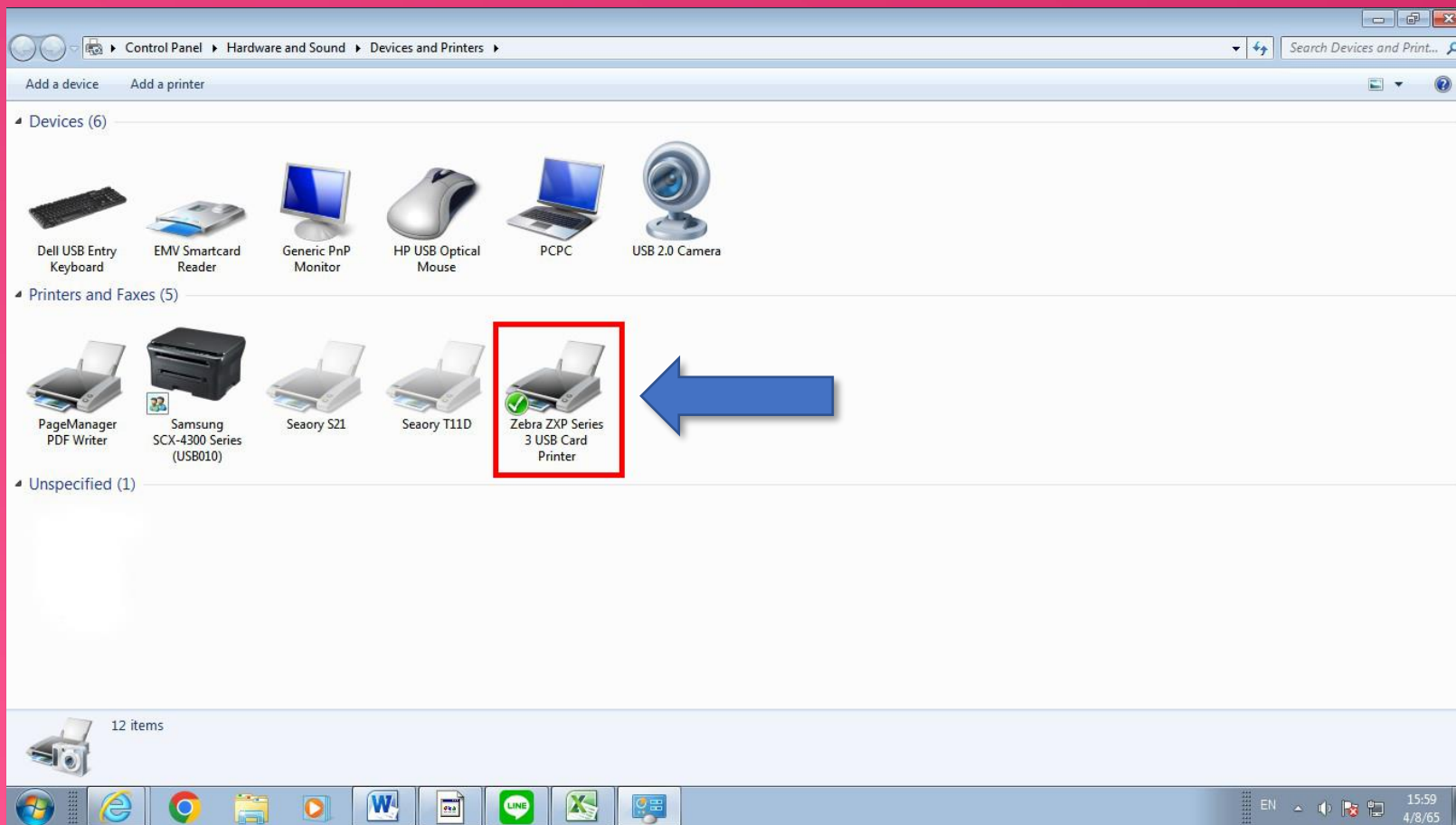
ชุดคอมพิวเตอร์





การตรวจสอบเบื้องต้นก่อนการติดตั้งไดรเวอร์เครื่องพิมพ์บัตร

หากเครื่องพิมพ์เชื่อมต่อแล้วและทำการติดตั้งไดรเวอร์แล้วจะขึ้นไอคอนดังภาพ

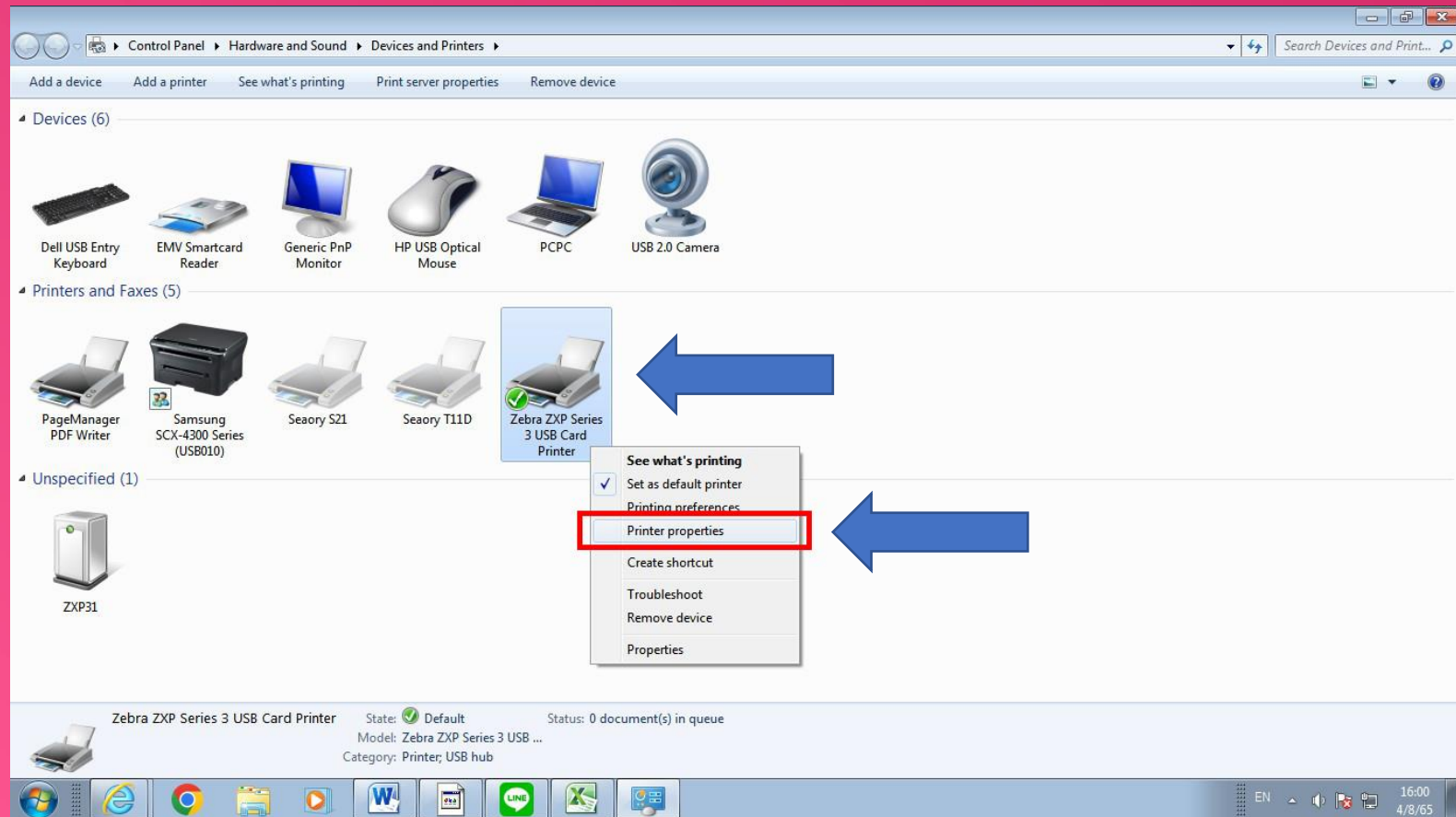


ชุดคอมพิวเตอร์



# การตั้งค่าและกำหนดค่าต่างๆของเครื่องพิมพ์บัตร

การเข้ากำหนดค่าเครื่องพิมพ์นั้นทำได้โดย ทำการคลิกขวาที่ไอคอนเครื่องพิมพ์ และเลือก Printer properties

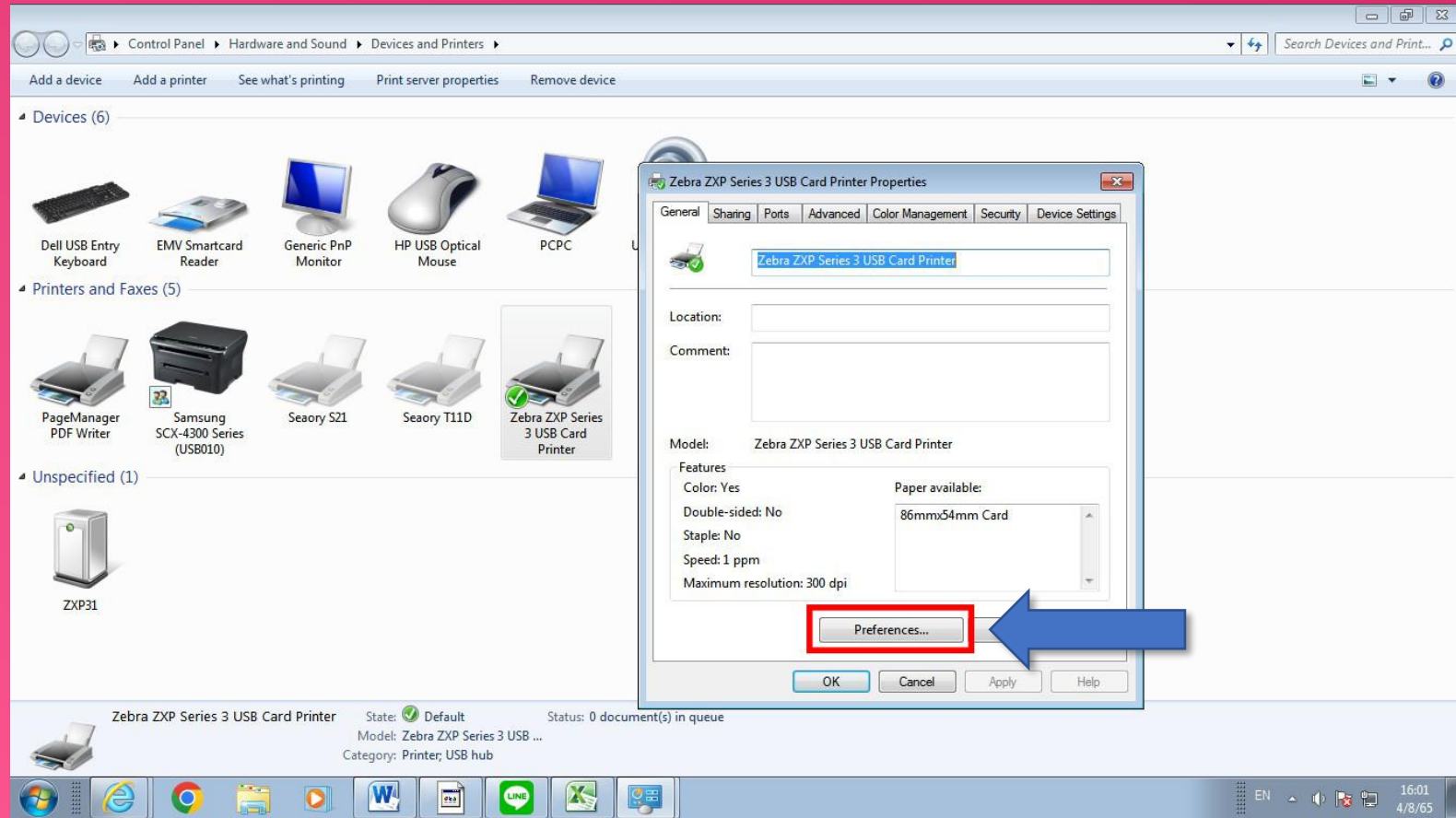


ชุดคอมพิวเตอร์



# การตั้งค่าและกำหนดค่าต่างๆของเครื่องพิมพ์บัตร

จากนั้นจะปรากฏหน้าต่างตั้งค่าเครื่องพิมพ์ ให้เลือก Preferences ตามภาพ



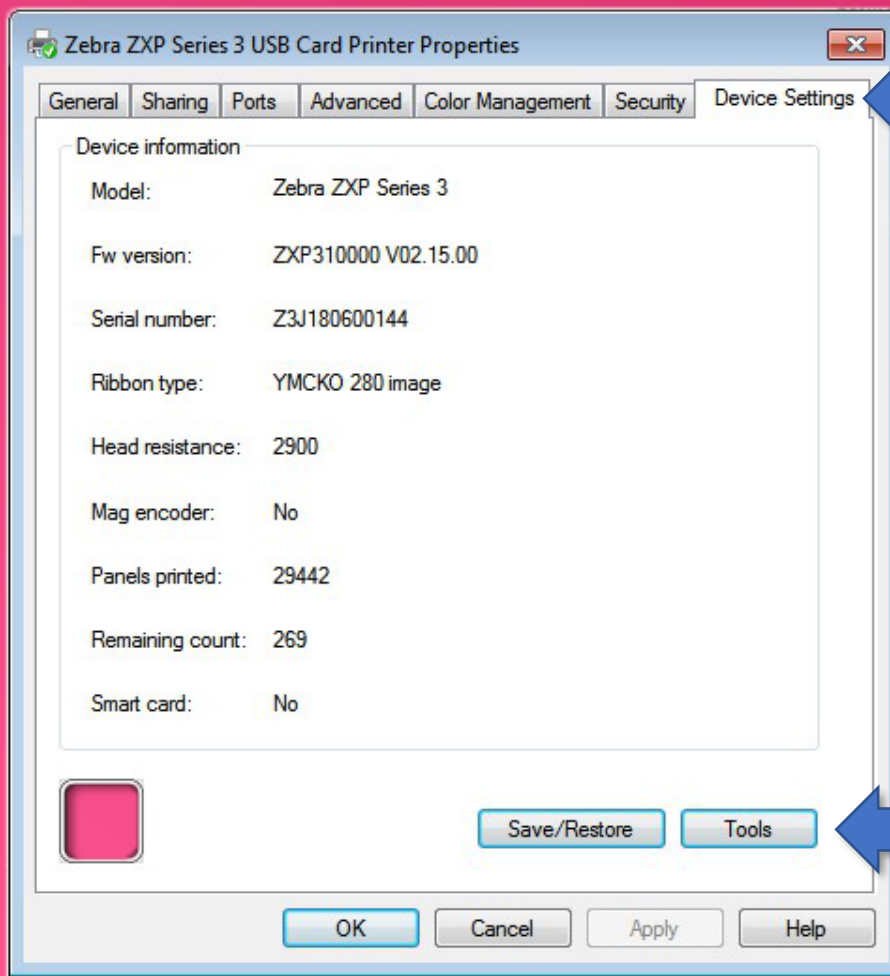
ชุดคอมพิวเตอร์





# การตั้งค่าและกำหนดค่าต่างๆของเครื่องพิมพ์บัตร

จากนั้นจะปรากฏหน้าต่างตั้งค่าเครื่องพิมพ์ตามภาพ



กดที่แถบ Device Settings

กดที่ปุ่ม Tools

ชุดคอมพิวเตอร์





# การตั้งค่าและกำหนดค่าต่างๆของเครื่องพิมพ์บัตร

จากนั้นจะปรากฏหน้าต่าง Tools สำหรับกำหนดค่า ตามภาพ



ชุดคอมพิวเตอร์

**Tools**

Command to send to printer

Printer Status:

Print test card  Cleaning   
 Standard

Offset setting  
 Front X:  Front Y:   
 Back X:  Back Y:

Firmware download  
   
 Selected firmware file details  
 Selected Fw type:  Check sum:   
 Status:

Send file  
   
 PRN File  Text File   
 Status:

ช่องสำหรับป้อนคำสั่งเพื่อตั้งค่าเครื่องพิมพ์

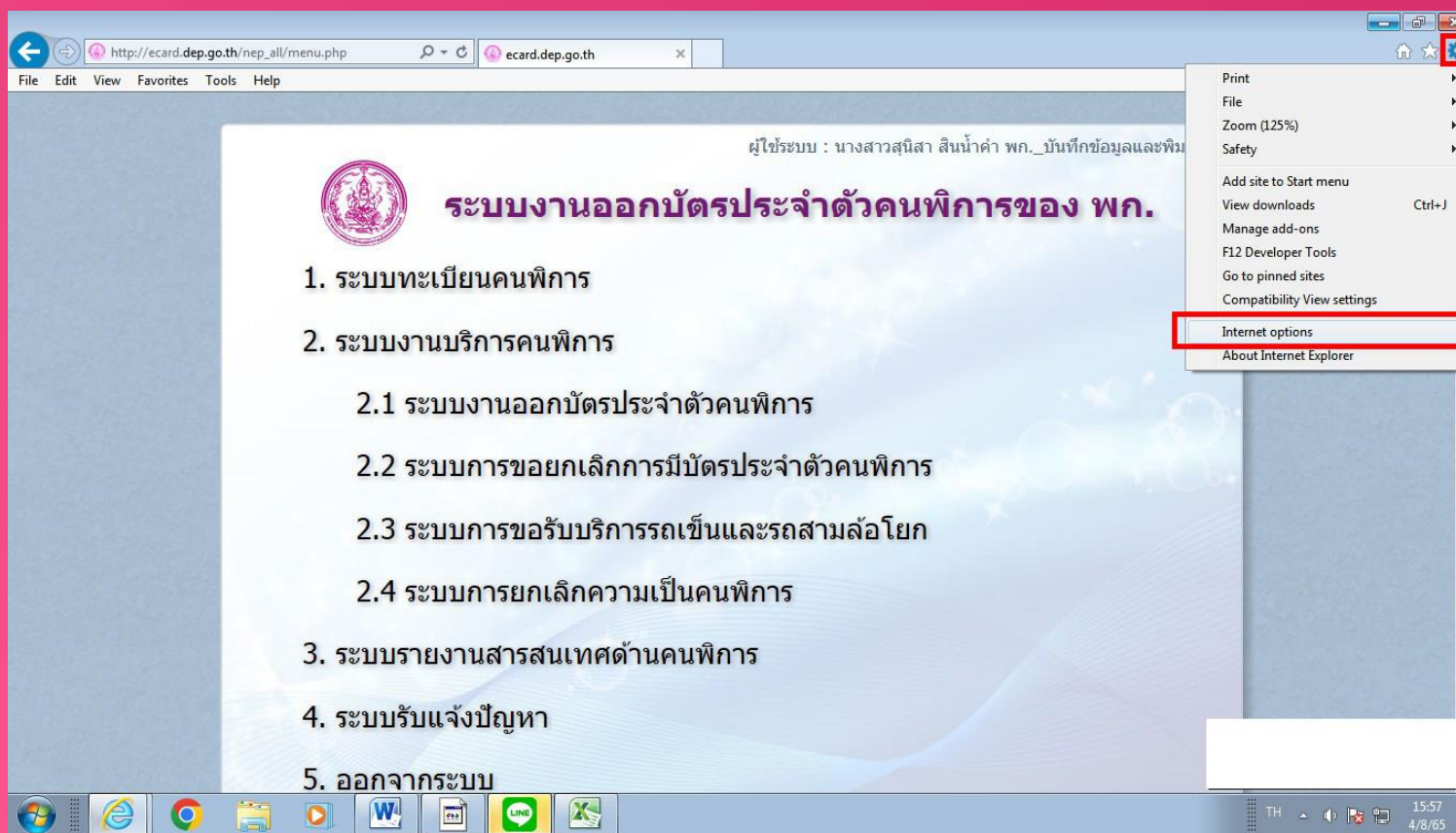
คำสั่งสำหรับการพิมพ์ทดสอบ และทำความสะอาด

คำสั่งเพื่อทำการอัปเดตโปรแกรมควบคุมเครื่องพิมพ์



## การตั้งค่าในระบบออกบัตรประจำตัวคนพิการ

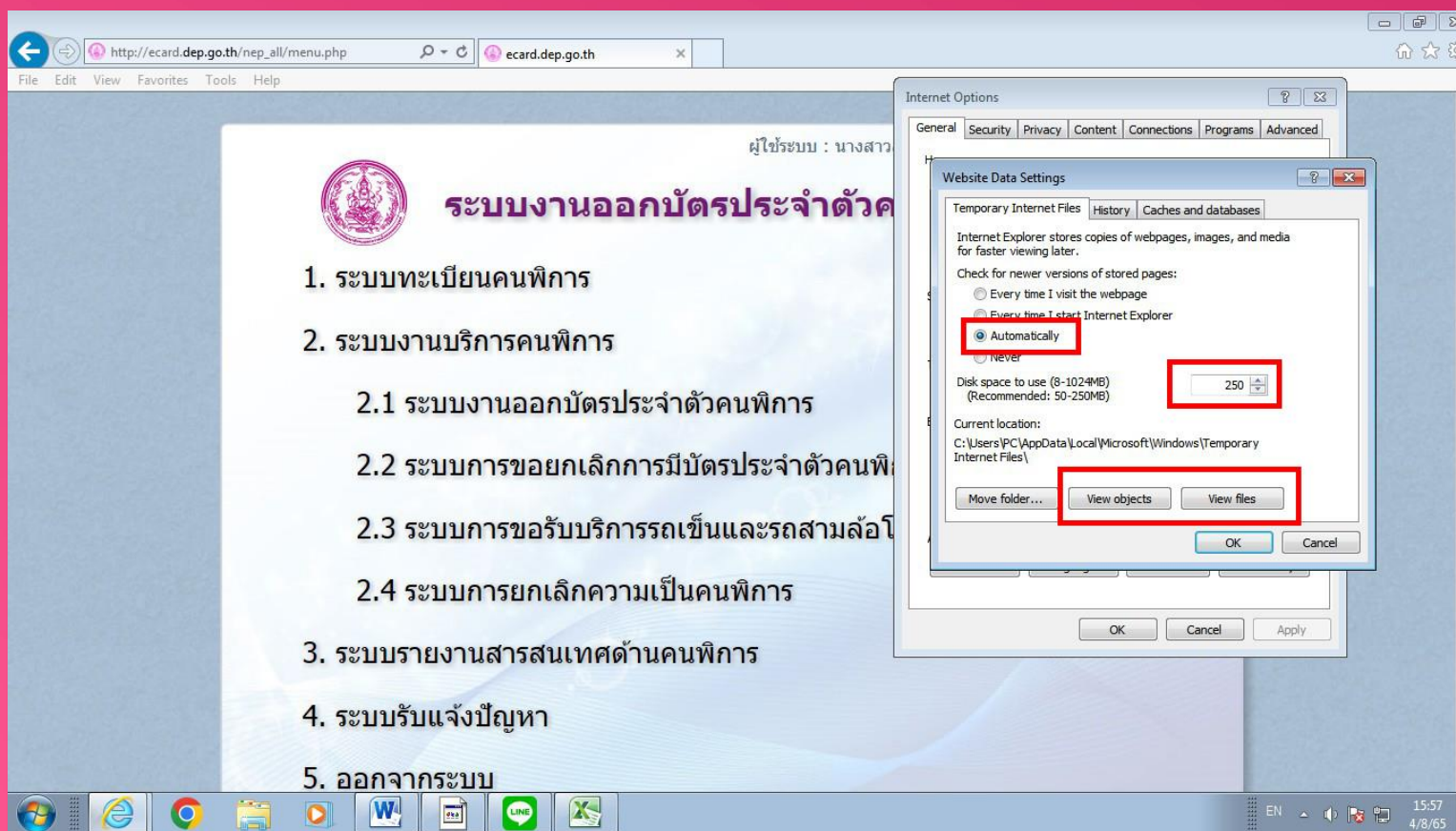
- 1.เปิดโปรแกรม Internet Explorer
- 2.กดปุ่มพื้นเพื่อบริเวณมุมบนขวา
- 3.เลือก Internet options ตามภาพ



ชุดคอมพิวเตอร์

## การตั้งค่าในระบบออกบัตรประจำตัวคนพิการ

1. ในหน้า Website Data Settings ให้เลือก Automatically
2. ในช่อง Data space ให้ใส่ค่าเป็น 8
3. เลือก View objects จะปรากฏหน้าต่างให้ทำการลบไฟล์ทั้งหมด แล้วทำซ้ำเมื่อกดปุ่ม View files



ผู้ในระบบ : นางสาว

### ระบบงานออกบัตรประจำตัวคนพิการ

1. ระบบทะเบียนคนพิการ
2. ระบบงานบริการคนพิการ
  - 2.1 ระบบงานออกบัตรประจำตัวคนพิการ
  - 2.2 ระบบการขอยกเลิกการมีบัตรประจำตัวคนพิการ
  - 2.3 ระบบการขอรับบริการรถเข็นและรถสามล้อไฟฟ้า
  - 2.4 ระบบการยกเลิกความเป็นคนพิการ
3. ระบบรายงานสารสนเทศด้านคนพิการ
4. ระบบรับแจ้งปัญหา
5. ออกจากระบบ

Internet Options

General Security Privacy Content Connections Programs Advanced

Website Data Settings

Temporary Internet Files History Caches and databases

Internet Explorer stores copies of webpages, images, and media for faster viewing later.

Check for newer versions of stored pages:

Every time I visit the webpage

Every time I start Internet Explorer

Automatically

Never

Disk space to use (8-1024MB) (Recommended: 50-250MB)

Current location: C:\Users\PC\AppData\Local\Microsoft\Windows\Temporary Internet Files\

Move folder... View objects View files

OK Cancel

OK Cancel Apply



## การตั้งค่าในระบบออกบัตรประจำตัวคนพิการ

กลับไปหน้าจอ Internet Options และเลือก Trusted sites  
กดที่ Custom levels

ผู้ใช้งาน : นางสาว

### ระบบงานออกบัตรประจำตัวคนพิการ

1. ระบบทะเบียนคนพิการ
2. ระบบงานบริการคนพิการ
  - 2.1 ระบบงานออกบัตรประจำตัวคนพิการ
  - 2.2 ระบบการขอยกเลิกการมีบัตรประจำตัวคนพิการ
  - 2.3 ระบบการขอรับบริการรถเข็นและรถสามล้อไฟฟ้า
  - 2.4 ระบบการยกเลิกความเป็นคนพิการ
3. ระบบรายงานสารสนเทศด้านคนพิการ
4. ระบบรับแจ้งปัญหา
5. ออกจากระบบ

Internet Options

General Security Privacy Content Connections Programs Advanced

Select a zone to view or change security settings.

Internet Local intranet **Trusted sites** Restricted sites

**Trusted sites**  
This zone contains websites that you trust not to damage your computer or your files. You have websites in this zone.

Security level for this zone

**Custom**  
Custom settings.  
- To change the settings, click Custom level.  
- To use the recommended settings, click Default level.

Enable Protected Mode (requires restriction Internet Explorer)

**Custom level...** Default level

Reset all zones to default level

OK Cancel Apply

ชุดคอมพิวเตอร์



# การตั้งค่าในระบบออกบัตรประจำตัวคนพิการ

จะปรากฏหน้าต่าง Security Settings  
จากนั้นเลือกหัวข้อ Initialize and script ActiveX controls ...  
เลือก Enable และกด OK

The screenshot shows a web browser window with the URL [http://ecard.dep.go.th/nep\\_all/menu.php](http://ecard.dep.go.th/nep_all/menu.php). The page content is in Thai and lists menu items for a disabled person's ID card system. An 'Internet Options' dialog box is open, showing the 'Security Settings - Trusted Sites Zone' tab. The 'Initialize and script ActiveX controls not marked as safe for scripting' option is selected and highlighted with a red box. The 'Reset custom settings' section shows 'Reset to: Medium (default)'. The system tray at the bottom shows the time as 15:59 on 4/8/65.

ผู้ใช้งาน : นางสาว

## ระบบงานออกบัตรประจำตัวคนพิการ

1. ระบบทะเบียนคนพิการ
2. ระบบงานบริการคนพิการ
  - 2.1 ระบบงานออกบัตรประจำตัวคนพิการ
  - 2.2 ระบบการขอยกเลิกการมีบัตรประจำตัวคนพิการ
  - 2.3 ระบบการขอรับบริการรถเข็นและรถสามล้อไฟฟ้า
  - 2.4 ระบบการยกเลิกความเป็นคนพิการ
3. ระบบรายงานสารสนเทศด้านคนพิการ
4. ระบบรับแจ้งปัญหา
5. ออกจากระบบ

ชุดคอมพิวเตอร์

## ข้อผิดพลาดเกี่ยวกับเครื่องพิมพ์และการแก้ปัญหา



เครื่องพิมพ์บัตร

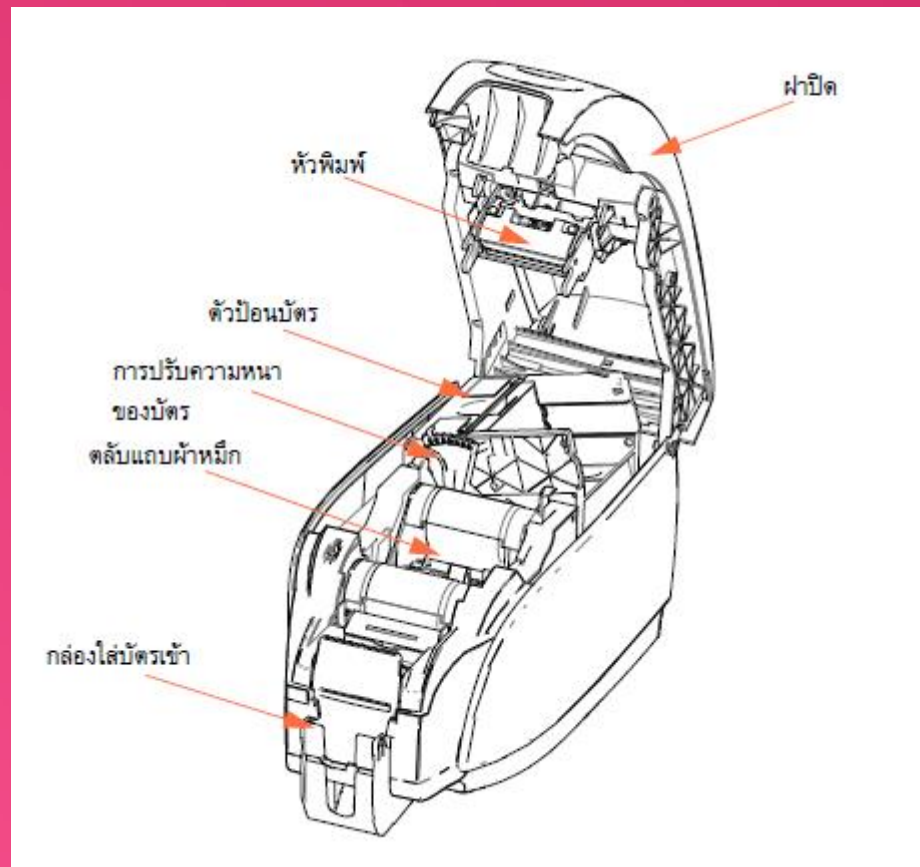


ความผิดพลาด (เครื่องพิมพ์จะไม่ทำงาน)
CHECK RIBBON (ตรวจสอบแถบค้ำหมึก)
COMMAND ERROR (คำสั่งผิดพลาด)
COVER OPEN (ฝาครอบเปิดอยู่)
LID OPEN (ฝาเปิดอยู่)
MECHANICAL ERROR (กลไกผิดพลาด)
OUT OF CARDS (บัตรหมด)
OUT OF RIBBON (แถบค้ำหมึกหมด)
PARAMETERS ERROR (พารามิเตอร์ผิดพลาด)

## ข้อผิดพลาดเกี่ยวกับเครื่องพิมพ์และการแก้ปัญหา



เครื่องพิมพ์บัตร



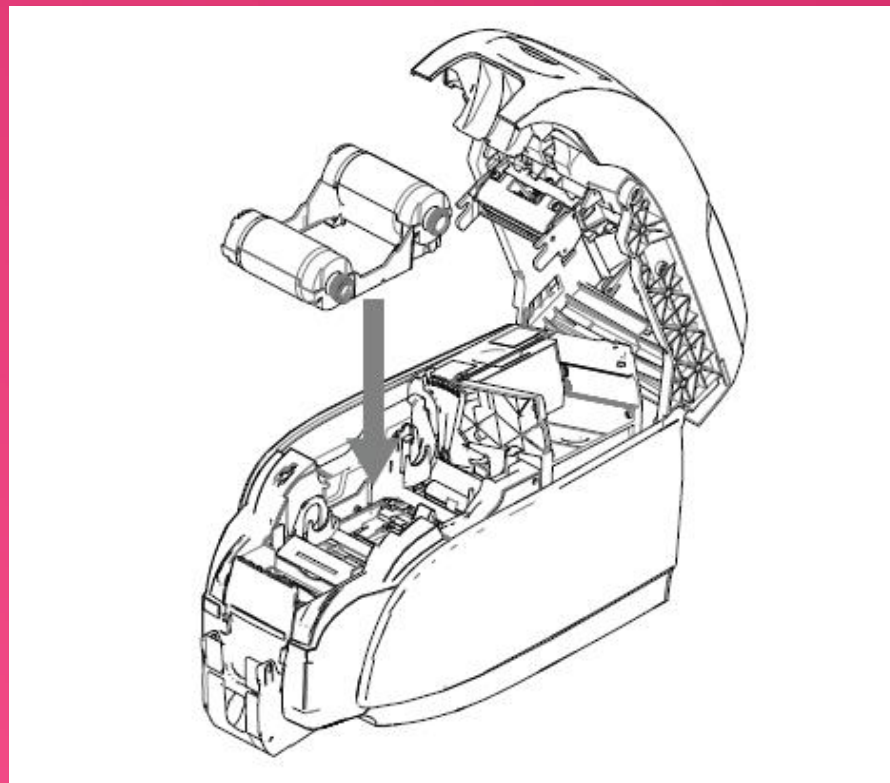
ภาพส่วนประกอบส่วนต่างๆ ของเครื่องพิมพ์



# ข้อผิดพลาดเกี่ยวกับเครื่องพิมพ์และการแก้ปัญหา



เครื่องพิมพ์บัตร

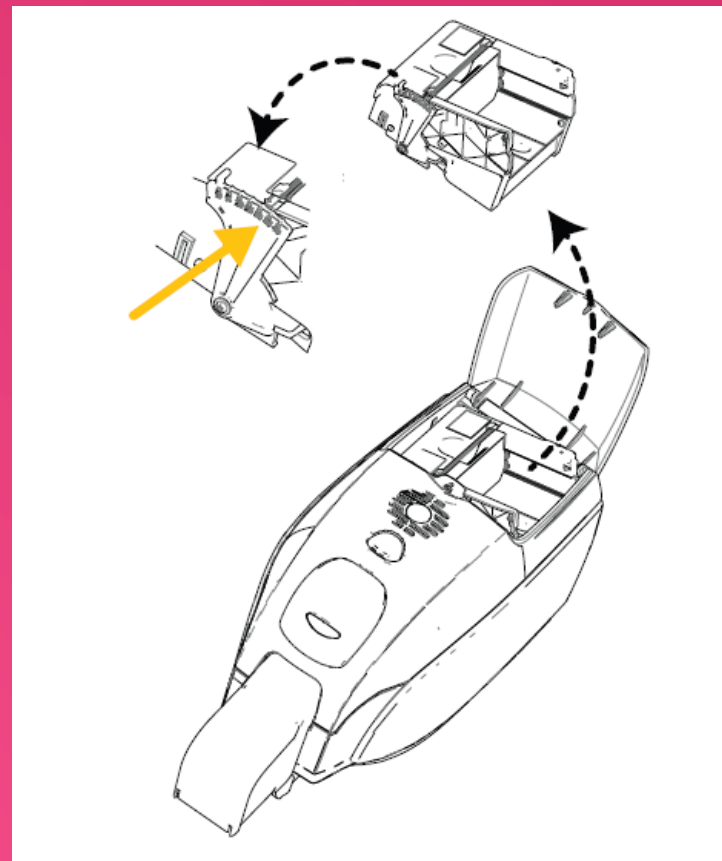


การติดตั้งลับแถบผ้าหมึก (Ribbon)



เครื่องพิมพ์บัตร

ข้อผิดพลาดเกี่ยวกับเครื่องพิมพ์และการแก้ปัญหา



การปรับค่าความกว้างของช่องดึงบัตร



การสาธิตการแก้ปัญหาอื่นๆเกี่ยวกับเครื่องพิมพ์

โดยทีมช่างจาก

บริษัท แอ็ดวานซ์ โนว์เลจ เทคโนโลยี จำกัด

เครื่องพิมพ์บัตร



ตอบข้อสงสัยและอธิบายวิธีการแก้ไข

โดยทีมช่างจาก

บริษัท แอ็ดวานซ์ โนว์เลจ เทคโนโลยี จำกัด